

12-9

中華民國 110 年度

中央政府總預算

臺灣高等檢察署臺中檢察分署單位預算



臺灣高等檢察署臺中檢察分署 編

臺灣高等檢察署臺中檢察分署

目 次

中華民國 110 年度

	頁 次
一、預算總說明·····	1-5
二、主要表	
(一)歲入來源別預算表·····	7
(二)歲出機關別預算表·····	8
三、附屬表	
(一)歲入項目說明提要表·····	9-13
(二)歲出計畫提要及分支計畫概況表·····	14-18
(三)各項費用彙計表·····	20-21
(四)歲出一級用途別科目分析表·····	22-23
(五)資本支出分析表·····	24-25
(六)人事費彙計表·····	26
(七)預算員額明細表·····	28-29
(八)公務車輛明細表·····	30
(九)現有辦公房舍明細表·····	32-33
(十)捐助經費分析表·····	34-35
(十一)歲出按職能及經濟性綜合分類表·····	36-41
(十二)立法院審議中央政府總預算案所提決議、附帶決議及 注意辦理事項辦理情形報告表·····	42-48

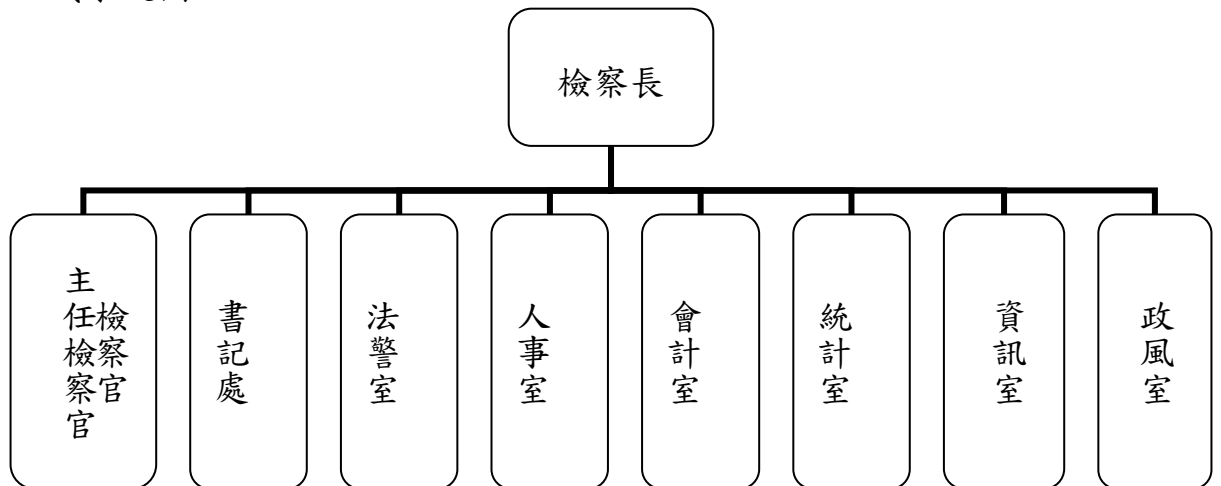
總 說 明

臺灣高等檢察署臺中檢察分署
預算總說明
中華民國 110 年度

一、現行法定職掌

- (一) 機關主要職掌：依法院組織法規定，對於有關刑事案件，實施犯罪偵查、提起公訴、實行公訴、協助自訴、擔當自訴、指揮刑事裁判之執行及其他法令所定職務之執行等。
- (二) 內部分層業務：置檢察長 1 人、主任檢察官及檢察官各若干人，設書記處、法警室、人事室、會計室、統計室、資訊室及政風室等單位，其主要工作內容說明如下：
1. 檢察長：綜理全署事務。
 2. 主任檢察官、檢察官：辦理刑事案件，實施犯罪偵查、提起公訴、實行公訴、協助自訴、擔當自訴、指揮刑事裁判之執行等。
 3. 書記處：辦理案件收管與執行、研究考核、文書及總務等事務。
 4. 法警室：辦理文書送達、人犯拘提及安全防護等事務。
 5. 人事、會計、統計、資訊、政風室：分別辦理人事、歲計(會計)、統計、資訊及政風之相關事務。
- (三) 組織系統圖及預算員額說明表：

1. 組織系統圖



臺灣高等檢察署臺中檢察分署
預算總說明
中華民國 110 年度

2. 預算員額說明表

單位：人

員 額 數															
職員		法警		駐 警		工友		技工		駕駛		聘用		合計	
本年度	上年度	本年度	上年度	本年度	上年度	本年度	上年度	本年度	上年度	本年度	上年度	本年度	上年度	本年度	上年度
78	78	9	10	-	-	4	4	-	-	6	6	-	-	97	98

本年度預算員額 97 人，較上年度減列 1 人，係配合業務需要，移出法警 1 人至臺灣臺中地方檢察署。

二、施政目標與重點

司法之目的在摘奸發伏、除暴安良、加強犯罪追訴，發覺不法主動偵查，保障人民權益。徹底掃除黑金，持續推動防制毒品、加強偵辦破壞國土、危害婦幼安全等治安工作。嚴守偵查不公開原則，審慎行使強制處份權。有效預防犯罪，貫徹依法行政、提高行政效能，強化為民服務工作，提升機關形象。加強鄉鎮市調解業務功能、以疏減訟源維護社會和諧。加強結合社會資源落實執行犯罪被害人保護法制。

本署依據行政院 110 年度施政方針，配合核定預算額度，並針對經社情勢變化及本署未來發展需要，編定 110 年度施政計畫，其目標及重要執行策略如次：

(一) 年度施政目標

1. 全面提昇一般行政效能：隨時檢討改進行政效能，提高行政效率、強化為民服務工作、提升機關形象。
2. 提高再議案件辦案績效：加強犯罪追訴、受理案件嚴密管控。
3. 達成各項計畫與預算配合：節約經常門經費支出，合理分配資源。

臺灣高等檢察署臺中檢察分署
預算總說明
中華民國 110 年度

(二) 年度重要施政計畫

工作計畫名稱	重要計畫項目		實施內容
一、一般行政	一	公文時效管制	精簡公文處理程序，貫徹分層負責。
	二	受理民眾申請事項之辦理	加強受理民眾申請(聲請)陳情案件，迅速並妥適處理。
	三	加強檔案管理	歸檔點收、查檢及編目管理。
二、檢察業務	一	提高再議案件辦案績效	加強審核再議案件及自行開庭調查。
	二	提高辦理上訴案件績效	徹底實施檢察官全程蒞庭，充分發揮二審檢察官實質蒞庭之功能及落實上訴案件辦理。
	三	督導轄區各地檢署執行犯罪被害人補償求償權業務	轄區各地檢署犯罪被害人補償審議委員會決定書，由各辦理補償案件檢察官詳實審查，是否確實依法務部就犯罪被害人補償從寬從優從實之政策辦理，詳實填註審核意見後，檢還各地檢署繼續辦理求償。
	四	督導查緝毒品犯罪	成立「臺中區區域聯防緝毒辦公室」，為統合轄區檢察、警察、調查、海巡、憲兵及關務等六大系統力量，隨時依職權督導個分區整合情形及協調跨區聯合查緝等事宜，定期、不定期督考各地檢署之資料庫、運作、查緝情形。

臺灣高等檢察署臺中檢察分署
預算總說明
中華民國 110 年度

三、以前年度計畫實施成果概述

(一)前(108)年度計畫實施成果概述

工作計畫	實施概況	實施成果
一、一般行政： 公文時效管制	精簡公文處理程序，貫徹分層負責。	一般行政公文平均每月 328 件以上，辦結日數 1.46 日。
二、一般行政： 受理民眾申請 事項之辦理	加強受理民眾申請(聲請)陳情案件，迅速並妥適處理。	加強受理民眾申請事項之辦理，108 年共受理 2,326 件，每件皆迅速審慎辦理。
三、一般行政： 加強檔案管理	歸檔點收、查檢及編目管理。	108 年案件歸檔共 41,294 件，查檢絕大多數符合規定，如有缺失，案卷退還承辦人補正後再行歸檔。
四、檢察業務： 提高再議案件 辦案績效	加強審核再議案件及自行開庭調查。	108 年 1 至 12 月共辦結 10,812 件，平均辦理日數 1.79 日；自行開庭 81 件。
五、檢察業務： 提高辦理上訴 案件績效	徹底實施檢察官全程蒞庭，充分發揮二審檢察官實質蒞庭之功能及落實上訴案件辦理。	108 年度實際蒞庭件數共 10,009 件；提起上訴案件共 303 件。
六、檢察業務： 督導轄區各地 檢署執行犯罪 被害人補償求 償權業務	轄區各地檢署犯罪被害人補償審議委員會決定書，由各辦理補覆議案件檢察官詳實審查，是否確實依法務部就犯罪被害人補償從寬從優從實之政策辦理，詳實填註審核意見後，檢還各地檢署繼續辦理求償。	108 年 1 至 12 月犯罪被害人補償覆審案件共受理 19 件，辦理情形：未結 1 件，14 件駁回，1 件決定補償，1 件撤銷原決定，2 件撤回。
七、檢察業務： 督導查緝毒品 犯罪	成立「臺中區區域聯防緝毒辦公室」，為統合轄區檢察、警察、調查、海巡、憲兵及關務等六大系統力量，隨時依職權督導個分區整合情形及協調跨區聯合查緝等事宜，定期、不定期督考各地檢署之資料庫、運作、查緝情形。	1.108 年 2 月 23 日召開「安居緝毒專案」執行共識研商會議，整合及督導區域聯防緝毒業務，並定期、不定期督考各地檢署查緝情形。 2.108 年 9 月 19 日轄區檢察、警察機關「製造、販賣、運輸等必須聲請羈押案件之扣案毒品送請檢驗標準作業流程」研商會議。

臺灣高等檢察署臺中檢察分署

預算總說明

中華民國 110 年度

(二)上年度已過期間(109年1月1日至6月30日止)計畫實施成果概述

工作計畫	實施概況	實施成果
一、一般行政： 公文時效管制	精簡公文處理程序，貫徹分層負責。	一般行政公文平均每月 347 件以上，辦結日數 1.25 日。
二、一般行政： 受理民眾申請 事項之辦理	加強受理民眾申請(聲請)陳情案件，迅速並妥適處理。	加強受理民眾申請事項之辦理，109 年 1 至 6 月共受理 1,004 件，每件皆迅速審慎辦理。
三、一般行政： 加強檔案管理	歸檔點收、查檢及編目管理。	109 年 1 至 6 月案件歸檔共 21,436 件，查檢絕大多數符合規定，如有缺失，案卷退還承辦人補正後再行歸檔。
四、檢察業務： 提高再議案件 辦案績效	加強審核再議案件及自行開庭調查。	109 年 1 至 6 月共辦結 5,016 件，平均辦理日數 1.74 日；自行開庭 48 件。
五、檢察業務： 提高辦理上訴案 件績效	徹底實施檢察官全程蒞庭，充分發揮二審檢察官實質蒞庭之功能及落實上訴案件辦理。	109 年 1 至 6 月實際蒞庭件數共 5,633 件；提起上訴案件共 102 件。
六、檢察業務： 督導轄區各地檢 署執行犯罪被害 人補償求償權業 務	轄區各地檢署犯罪被害人補償審議委員會決定書，由各辦理補覆議案件檢察官詳實審查，是否確實依法務部就犯罪被害人補償從寬從優從實之政策辦理，詳實填註審核意見後，檢還各地檢署繼續辦理求償。	109 年 1 至 6 月犯罪被害人補償覆審案件(新收 4 件，上年度未結 1 件)共 5 件，辦理情形：未結 1 件，3 件駁回，1 件撤回。
七、檢察業務： 督導查緝毒品犯 罪	成立「臺中區區域聯防緝毒辦公室」，為統合轄區檢察、警察、調查、海巡、憲兵及關務等六大系統力量，隨時依職權督導個分區整合情形及協調跨區聯合查緝等事宜，定期、不定期督考各地檢署之資料庫、運作、查緝情形。	臺中區區域聯防緝毒辦公室，每月均定期邀集轄區地檢署緝毒專責(主任)檢察官召開聯繫會議。每季舉辦檢討會報。必要時，視情況不定期舉行研商會議。

本 頁 空 白

主 要 表

臺灣高等檢察署臺中檢察分署
歲入來源別預算表

中華民國 110 年度

單位：新臺幣千元

經資門併計

科 目				本年度預算數	上年度預算數	前年度決算數	本年度與 上年度比較	說 明
款	項	目 節	名稱及編號					
			合 計	1,445	1,553	1,751	-108	
2			0400000000 罰款及賠償收入	1,039	1,086	1,282	-47	
	103		0423310000 臺灣高等檢察署臺中 檢察分署	1,039	1,086	1,282	-47	
		1	0423310100 罰金罰鍰及息金	1,032	1,079	1,282	-47	
		1	0423310101 罰金罰鍰	1,032	1,079	1,282	-47	本年度預算數係法院判決罰金或 得易科罰金等收入。
		2	0423310300 賠償收入	7	7	-	0	
		1	0423310301 一般賠償收入	7	7	-	0	本年度預算數係廠商違約逾期交 貨之賠償收入。
4			0700000000 財產收入	72	68	70	4	
	117		0723310000 臺灣高等檢察署臺中 檢察分署	72	68	70	4	
		1	0723310100 財產孳息	44	44	45	0	
		1	0723310103 租金收入	44	44	45	0	本年度預算數係員工消費合作社 場地租金等收入。
		2	0723310500 廢舊物資售價	28	24	25	4	本年度預算數係出售廢舊物品等 收入。
7			1200000000 其他收入	334	399	399	-65	
	115		1223310000 臺灣高等檢察署臺中 檢察分署	334	399	399	-65	
		1	1223310200 雜項收入	334	399	399	-65	
		1	1223310210 其他雜項收入	334	399	399	-65	本年度預算數係借用宿舍員工自 薪資扣回繳庫數及宿舍管理費等 收入。

**臺灣高等檢察署臺中檢察分署
歲出機關別預算表**

經資門併計

中華民國 110 年度

單位：新臺幣千元

科 目				本年度預算數	上年度預算數	本年度與 上年度比較	說 明	
款	項	目	節					名稱及編號
12	9			0023000000 法務部主管				
				0023310000 臺灣高等檢察署臺中 檢察分署	184,067	176,984	7,083	
	1			3423310000 司法支出	184,067	176,984	7,083	
				3423310100 一般行政	177,775	173,164	4,611	1. 本年度預算數177,775千元，包括人事費172,229千元，業務費5,504千元，獎補助費42千元。 2. 本年度預算數之內容與上年度之比較如下： ： (1)人員維持費172,229千元，較上年度增列員工薪俸晉級差額等經費4,726千元。 (2)基本行政工作維持費5,546千元，較上年度減列資訊服務費等115千元。
	2			3423311000 檢察業務	5,270	3,648	1,622	1. 本年度預算數5,270千元，包括業務費3,964千元，設備及投資1,306千元。 2. 本年度預算數5,270千元，係辦理刑事案件偵查及執行等業務經費，較上年度增列通訊費等1,622千元。
				3423319000 一般建築及設備	850	-	850	
	4	1		3423319011 交通及運輸設備	850	-	850	新增汰換勘驗車1輛經費如列數。
3423319800 第一預備金				172	172	0	仍照上年度預算數編列。	

附 屬 表

**臺灣高等檢察署臺中檢察分署
歲入項目說明提要表**

中華民國110年度

單位：新臺幣千元

來源子目及細目與編號	0423310100 罰金罰鍰及怠金 -0423310101 罰金罰鍰	預算金額	1,032	承辦單位	檢察官室、執行科
------------	--	------	-------	------	----------

歲 入 項 目 說 明

一、項目內容 係法院判決罰金或得易科罰金等收入。	二、法令依據 依據刑法、公司法及稅捐稽徵法等規定辦理。
-----------------------------	--------------------------------

金 額 及 說 明

款	項	目	節	名 稱	金 額	說 明
2				0400000000 罰款及賠償收入	1,032	
	103			0423310000 臺灣高等檢察署臺 中檢察分署	1,032	
		1		0423310100 罰金罰鍰及怠金	1,032	
			1	0423310101 罰金罰鍰	1,032	本年度預算數係法院判決罰金或得易科罰金等收入。

**臺灣高等檢察署臺中檢察分署
歲入項目說明提要表**

中華民國110年度

單位：新臺幣千元

來源子目及細目與編號	0423310300 賠償收入	-0423310301 -一般賠償收入	預算金額	7	承辦單位	總務科
------------	--------------------	------------------------	------	---	------	-----

歲 入 項 目 說 明

一、項目內容 係廠商違約逾期交貨等之賠償收入。	二、法令依據 依據合約等相關規定辦理。
----------------------------	------------------------

金 額 及 說 明

款	項	目	節	名 稱	金 額	說 明
2				0400000000 罰款及賠償收入	7	
	103			0423310000 臺灣高等檢察署臺 中檢察分署	7	
		2		0423310300 賠償收入	7	
			1	0423310301 一般賠償收入	7	本年度預算數係廠商違約逾期交貨之賠償收入。

**臺灣高等檢察署臺中檢察分署
歲入項目說明提要表**

中華民國110年度

單位：新臺幣千元

來源子目及細目與編號	0723310100 財產孳息	-0723310103 -租金收入	預算金額	44	承辦單位	總務科
------------	--------------------	----------------------	------	----	------	-----

歲 入 項 目 說 明

<p>一、項目內容 係提供場地予員工消費合作社、郵局及餐廳等之場地租金收入。</p>	<p>二、法令依據 依據國有財產法及合約等相關規定辦理。</p>
--	--------------------------------------

金 額 及 說 明

款	項	目	節	名 稱	金 額	說 明
4				0700000000 財產收入	44	
	117			0723310000 臺灣高等檢察署臺 中檢察分署	44	
		1		0723310100 財產孳息	44	
			1	0723310103 租金收入	44	本年度預算數係提供場地予員工消費合作社、郵局及餐廳等之場地租金收入。

**臺灣高等檢察署臺中檢察分署
歲入項目說明提要表**

中華民國110年度

單位：新臺幣千元

來源子目及細目與編號	0723310500 廢舊物資售價	預算金額	28	承辦單位	總務科
------------	----------------------	------	----	------	-----

歲 入 項 目 說 明

一、項目內容

係出售廢舊物品等之收入。

二、法令依據

依據國有財產法及各機關奉准報廢財產之變賣及估價作業程序等規定辦理。

金 額 及 說 明

款	項	目	節	名 稱	金 額	說 明
4				0700000000 財產收入	28	
	117			0723310000 臺灣高等檢察署臺 中檢察分署	28	
		2		0723310500 廢舊物資售價	28	本年度預算數係出售廢舊物品等收入。

**臺灣高等檢察署臺中檢察分署
歲入項目說明提要表**

中華民國110年度

單位：新臺幣千元

來源子目及細目與編號	1223310200 雜項收入	-1223310210 -其他雜項收入	預算金額	334	承辦單位	總務科
------------	--------------------	------------------------	------	-----	------	-----

歲 入 項 目 說 明

<p>一、項目內容 係借用宿舍員工按月自薪資扣回繳庫、宿舍管理費等收入。</p>	<p>二、法令依據 依據全國軍公教員工待遇支給要點及中央各機關職務宿舍管理費收費基準等相關規定辦理。</p>
--	--

金 額 及 說 明

款	項	目	節	名 稱	金 額	說 明
7				1200000000 其他收入	334	
	115			1223310000 臺灣高等檢察署臺 中檢察分署	334	
		1		1223310200 雜項收入	334	
			1	1223310210 其他雜項收入	334	本年度預算數係借用宿舍員工自薪資扣回繳庫數、宿舍管理費等收入。

臺灣高等檢察署臺中檢察分署
歲出計畫提要及分支計畫概況表
中華民國110年度

經資門併計

單位：新臺幣千元

工作計畫名稱及編號	3423310100 一般行政	預算金額	177,775
-----------	-----------------	------	---------

計畫內容：
本計畫係辦理一般行政管理事務。

預期成果：
促進事務管理效率，提高工作績效。

分支計畫及用途別科目	金額	承辦單位	說明
01 人員維持	172,229	各科室	本計畫本年度編列人事費172,229千元，其內容如下： 1.法定編制人員待遇111,689千元，係職員87人之薪俸、加給等。 2.技工及工友待遇4,036千元，係駕駛6人及工友4人之工餉、加給等。 3.獎金28,800千元，係考績獎金及年終工作獎金等。 4.其他給與1,400千元，係休假補助及員工因公傷殘死亡慰問金等。 5.加班值班費10,224千元，係加、值班費及不休假加班費等。 6.退休離職儲金7,247千元，係現職人員依法應提撥之退休、離職儲金等。 7.保險8,833千元，係現職人員依法應提撥之公、勞、健保費等。
1000 人事費	172,229		
1015 法定編制人員待遇	111,689		
1025 技工及工友待遇	4,036		
1030 獎金	28,800		
1035 其他給與	1,400		
1040 加班值班費	10,224		
1050 退休離職儲金	7,247		
1055 保險	8,833		
02 基本行政工作維持	5,546	各科室	
2000 業務費	5,504		
2003 教育訓練費	10		
2006 水電費	983		
2009 通訊費	80		
2018 資訊服務費	282		
2024 稅捐及規費	30		
2027 保險費	50		
2051 物品	613		
2054 一般事務費	2,384		
2063 房屋建築養護費	230		
2066 車輛及辦公器具養護費	281		
2069 設施及機械設備養護費	300		
2072 國內旅費	140		
2093 特別費	121		
4000 獎補助費	42		
4085 獎勵及慰問	42		

**臺灣高等檢察署臺中檢察分署
歲出計畫提要及分支計畫概況表**

經資門併計

中華民國110年度

單位：新臺幣千元

工作計畫名稱及編號	3423310100 一般行政	預算金額	177,775
分支計畫及用途別科目	金額	承辦單位	說明
			<p><4>非消耗性辦公用具購置經費100千元。</p> <p>(8)一般事務費2,384千元，包括：</p> <p><1>文康活動費194千元，係按員工97人，每人每年2,000元計列。</p> <p><2>員工健康檢查補助費315千元，係按檢察官20人，每人每年14,000元，職員10人，每人每年3,500元計列。</p> <p><3>各類書表印製費等150千元。</p> <p><4>法警制服費60千元。</p> <p><5>環境清潔、會場佈置等經費350千元。</p> <p><6>員工協助方案相關經費10千元。</p> <p><7>委外業務及其他行政事務經費1,305千元。</p> <p>(9)房屋建築養護費230千元。</p> <p>(10)車輛及辦公器具養護費281千元，包括：</p> <p><1>車輛養護費190千元，按機車2輛，每輛每年1,700元，公務汽車未滿2年者1輛，每輛每年8,500元，滿2年未滿4年者1輛，每輛每年25,500元，滿6年以上者3輛，每輛每年51,000元計列。</p> <p><2>辦公器具養護費91千元，係按職員87人，每人每年1,048元計列。</p> <p>(11)設施及機械設備養護費300千元。</p> <p>(12)國內旅費140千元，係處理一般公務或特定工作計畫於國內地區所需之差旅費。</p> <p>(13)特別費121千元，係按首長每月10,100元計列。</p> <p>2. 獎補助費42千元，係退休退職人員三節慰問金，按每人每年6,000元計列。</p>

臺灣高等檢察署臺中檢察分署
歲出計畫提要及分支計畫概況表

經資門併計

中華民國110年度

單位：新臺幣千元

工作計畫名稱及編號	3423311000 檢察業務	預算金額	5,270
-----------	-----------------	------	-------

計畫內容：

本計畫係本署依法律規定辦理二審刑事案件之偵察及執行有關提起公訴以及裁判之執行等，除檢察官等擔任指揮外，分配書記官、通譯、法警等分別辦理紀錄、通譯、傳喚提解人犯等工作。

預期成果：

預期可以達成刑罰目的。

分支計畫及用途別科目	金額	承辦單位	說明
01 辦理刑事案件偵查及執行等業務	5,270	檢察官室、紀錄科、執行科等	本計畫本年度編列5,270千元，其內容如下：
2000 業務費	3,964		1. 業務費3,964千元，包括：
2009 通訊費	1,819		(1) 通訊費1,819千元，係郵資、電話及數據通訊費等。
2030 兼職費	72		(2) 兼職費72千元，係犯罪被害人補償會議審議委員兼職費。
2036 按日按件計資酬金	75		(3) 按日按件計資酬金75千元，包括：
2051 物品	390		<1> 聘請講師演講或授課之鐘點費25千元。
2054 一般事務費	1,028		<2> 檢驗鑑定之評鑑裁判費50千元。
2072 國內旅費	580		(4) 物品390千元，包括：
3000 設備及投資	1,306		<1> 檢察業務所需文具紙張等消耗品180千元。
3035 雜項設備費	1,306		<2> 開庭錄音耗材經費100千元。
			<3> 非消耗性辦公用具購置經費110千元。
			(5) 一般事務費1,028千元，包括：
			<1> 防制貪污與經濟犯罪業務經費150千元。
			<2> 肅貪、查賄、反(戒)毒及掃黑業務經費200千元。
			<3> 犯罪被害人保護業務經費104千元。
			<4> 辦理區域聯防緝毒業務等經費189千元。
			<5> 檢察業務其他事務性經費385千元。
			(6) 國內旅費580千元，包括：
			<1> 證人及鑑定人日旅費203千元。
			<2> 防制貪污與組織、經濟犯罪等業務差旅費300千元。
			<3> 區域聯防緝毒業務差旅費77千元。
			2. 設備及投資1,306千元，包括：
			(1) 汰換院檢辦公大樓空調主機等經費724千元。
			(2) 零星設備購置經費582千元。

臺灣高等檢察署臺中檢察分署
歲出計畫提要及分支計畫概況表
 中華民國110年度

經資門併計

單位：新臺幣千元

工作計畫名稱及編號	3423319011 交通及運輸設備	預算金額	850
-----------	--------------------	------	-----

計畫內容：

本計畫係辦理汰換公務車輛。

預期成果：

提高工作效率，並增進辦案及交通安全。

分支計畫及用途別科目	金額	承辦單位	說明
01 交通及運輸設備	850	總務科	本計畫本年度編列設備及投資850千元，係汰換勘驗車(7至8人座)1輛之經費。
3000 設備及投資	850		
3025 運輸設備費	850		

臺灣高等檢察署臺中檢察分署
歲出計畫提要及分支計畫概況表
 中華民國110年度

經資門併計

單位：新臺幣千元

工作計畫名稱及編號	3423319800 第一預備金	預算金額	172
-----------	------------------	------	-----

計畫內容：
 依預算法第22條規定編列，以支應各項經費之不足。

預期成果：
 便利業務推展，促進行政效能。

分支計畫及用途別科目	金額	承辦單位	說明
01 第一預備金	172	各科室	本計畫本年度第一預備金編列172千元，依預算法第64條規定申請動支。
6000 預備金	172		
6005 第一預備金	172		

本 頁 空 白

**臺灣高等檢察署臺中檢察分署
各項費用彙計表**

中華民國110年度

單位：新臺幣千元

工作計畫名稱及編號 第一、二級用途別 科目名稱及編號	3423310100 一般行政	3423311000 檢察業務	3423319011 交通及運輸設備	3423319800 第一預備金	合 計
合 計	177,775	5,270	850	172	184,067
1000 人事費	172,229	-	-	-	172,229
1015 法定編制人員待遇	111,689	-	-	-	111,689
1025 技工及工友待遇	4,036	-	-	-	4,036
1030 獎金	28,800	-	-	-	28,800
1035 其他給與	1,400	-	-	-	1,400
1040 加班值班費	10,224	-	-	-	10,224
1050 退休離職儲金	7,247	-	-	-	7,247
1055 保險	8,833	-	-	-	8,833
2000 業務費	5,504	3,964	-	-	9,468
2003 教育訓練費	10	-	-	-	10
2006 水電費	983	-	-	-	983
2009 通訊費	80	1,819	-	-	1,899
2018 資訊服務費	282	-	-	-	282
2024 稅捐及規費	30	-	-	-	30
2027 保險費	50	-	-	-	50
2030 兼職費	-	72	-	-	72
2036 按日按件計資酬金	-	75	-	-	75
2051 物品	613	390	-	-	1,003
2054 一般事務費	2,384	1,028	-	-	3,412
2063 房屋建築養護費	230	-	-	-	230
2066 車輛及辦公器具養護費	281	-	-	-	281
2069 設施及機械設備養護費	300	-	-	-	300
2072 國內旅費	140	580	-	-	720
2093 特別費	121	-	-	-	121
3000 設備及投資	-	1,306	850	-	2,156
3025 運輸設備費	-	-	850	-	850
3035 雜項設備費	-	1,306	-	-	1,306
4000 獎補助費	42	-	-	-	42
4085 獎勵及慰問	42	-	-	-	42
6000 預備金	-	-	-	172	172

**臺灣高等檢察署臺中檢察分署
各項費用彙計表**

中華民國110年度

單位：新臺幣千元

工作計畫名稱及編號 第一、二級用途別 科目名稱及編號	3423310100 一般行政	3423311000 檢察業務	3423319011 交通及運輸設 備	3423319800 第一預備金		合 計
6005 第一預備金	-	-	-	172		172

臺灣高等檢察署
歲出一級用途
中華民國

科 目				經 常 支				
款	項	目	節	名 稱	人事費	業務費	獎補助費	債務費
12				法務部主管				
	9			臺灣高等檢察署臺中檢察分署	172,229	9,468	42	-
				司法支出	172,229	9,468	42	-
		1		一般行政	172,229	5,504	42	-
		2		檢察業務	-	3,964	-	-
		3		一般建築及設備	-	-	-	-
			1	交通及運輸設備	-	-	-	-
		4		第一預備金	-	-	-	-

臺中檢察分署
別科目分析表

110年度

單位：新臺幣千元

出		資本支出					合計
預備金	小計	業務費	設備及投資	獎補助費	預備金	小計	
172	181,911	-	2,156	-	-	2,156	184,067
172	181,911	-	2,156	-	-	2,156	184,067
-	177,775	-	-	-	-	-	177,775
-	3,964	-	1,306	-	-	1,306	5,270
-	-	-	850	-	-	850	850
-	-	-	850	-	-	850	850
172	172	-	-	-	-	-	172

臺灣高等檢察署
資本支出
中華民國

科 目				設 備				
款	項	目	節	名 稱 及 編 號	土地	房屋建築及設備	公共建設及設施	機械設備
12				002300000 法務部主管				
	9			002331000 臺灣高等檢察署臺中檢察分署	-	-	-	-
				342331000 司法支出	-	-	-	-
		2		342331100 檢察業務	-	-	-	-
			3	342331900 一般建築及設備	-	-	-	-
			1	3423319011 交通及運輸設備	-	-	-	-

臺中檢察分署
分析表
110年度

單位：新臺幣千元

及		投			資		其他資本支出	合 計
運輸設備	資訊軟體設備	雜項設備	權 利	投 資				
850	-	1,306	-	-	-	-	2,156	
850	-	1,306	-	-	-	-	2,156	
-	-	1,306	-	-	-	-	1,306	
850	-	-	-	-	-	-	850	
850	-	-	-	-	-	-	850	

**臺灣高等檢察署臺中檢察分署
人事費彙計表**

中華民國110年度

單位：新臺幣千元

人 事 費 別	金 額	說 明
一、民意代表待遇	-	
二、政務人員待遇	-	
三、法定編制人員待遇	111,689	
四、約聘僱人員待遇	-	
五、技工及工友待遇	4,036	
六、獎金	28,800	
七、其他給與	1,400	
八、加班值班費	10,224	超時加班費5,162千元。
九、退休退職給付	-	
十、退休離職儲金	7,247	
十一、保險	8,833	
十二、調待準備	-	
合 計	172,229	

本 頁 空 白

臺灣高等檢察署
預算員額
中華民國

科 目				員 額 (單位：														
款	項	目	節 名 稱	職 員		警 察		法 警		駐 警		工 友		技 工		駕 駛		
				本年度	上年度	本年度	上年度	本年度	上年度	本年度	上年度	本年度	上年度	本年度	上年度	本年度	上年度	
12																		
	9																	
			1															
				002300000 法務部主管														
				002331000 臺灣高等檢察署臺 中檢察分署	78	78	-	-	9	10	-	-	4	4	-	-	6	6
				3423310100 一般行政	78	78	-	-	9	10	-	-	4	4	-	-	6	6

臺中檢察分署
明細表

110年度

單位：新臺幣千元

人								年 需 經 費			說 明
聘 用		約 僱		駐外雇員		合 計		本 年 度	上 年 度	比 較	
本 年 度	上 年 度	本 年 度	上 年 度	本 年 度	上 年 度	本 年 度	上 年 度				
-	-	-	-	-	-	97	98	162,005	157,860	4,145	
-	-	-	-	-	-	97	98	162,005	157,860	4,145	1. 本年度預算員額97人，較上年度減列1人，係配合業務需要，移出法警1人至臺灣臺中地方檢察署。 2. 以「一般行政-基本行政工作維持」之業務費項下，預計進用勞務承攬1人，經費600千元。

**臺灣高等檢察署臺中檢察分署
公務車輛明細表**

中華民國110年度

單位：新臺幣千元

車輛數	車輛種類	乘客人數 不含司機	購置 年月	汽缸總 排氣量 (立方公分)	油料費			養護費	其他	備註
					數量(公升)	單價(元)	金額			
現有車輛：										
1	首長專用車	4	94.11	2,378	0	25.60	0	0	0	0098-NC。
1	2 1人座警備車	20	101.03	4,009	1,668	21.70	36	51	13	499-WD。
1	其他特殊用途車輛	7	97.08	2,488	1,668	25.60	43	51	3	4118-WA。 偵防車。
1	一般公務用機車	1	94.10	125	312	25.60	8	2	1	L6E-305
1	一般公務用機車	1	95.03	125	312	25.60	8	2	1	M2N-392
1	勘驗車	4	91.05	3,498	1,668	25.60	43	9	3	7Q-6896。 預計110年4月 汰換。
1	勘驗車	4	95.04	1,998	1,668	25.60	43	51	3	2452-NS。
1	勘驗車	4	108.04	1,798	1,668	25.60	43	26	4	BCL-6503。
	合 計				8,964		223	190	29	

本 頁 空 白

預算員額： 職員 78 人 技工 0 人
 警察 0 人 駕駛 6 人
 法警 9 人 聘用 0 人
 駐警 0 人 約僱 0 人
 工友 4 人 駐外雇員 0 人

合計： 97 人

臺灣高等檢察署

現有辦公房

中華民國

區 分	自有				無償借用		
	單位數	面積	取得成本	年需養護費	單位數	面積	年需養護費
一、辦公房屋	10幢	4,499.04	50,144	150		-	-
二、機關宿舍	32戶	3,169.21	42,174	80		-	-
1 首長宿舍	1戶	304.55	7,651	10		-	-
2 單房間職務宿舍	4戶	548.70	13,784	20		-	-
3 多房間職務宿舍	27戶	2,315.96	20,739	50		-	-
三、其他		-	-	-		-	-
合 計		7,668.25	92,318	230		-	-

臺中檢察分署

舍明細表

110年度

單位：新臺幣千元，平方公尺

有償租用或借用					合計			
單位數	面積	押金	租金	年需養護費	面積	押金	租金	年需養護費
	-	-	-	-	4,499.04	-	-	150
	-	-	-	-	3,169.21	-	-	80
	-	-	-	-	304.55	-	-	10
	-	-	-	-	548.70	-	-	20
	-	-	-	-	2,315.96	-	-	50
	-	-	-	-	-	-	-	-
	-	-	-	-	7,668.25	-	-	230

臺灣高等檢察署
捐助經費
中華民國

捐 助 計 畫	計 畫 起 訖 年 度	捐 助 對 象	捐 助 內 容	捐 助
				經 常 人 事 費
合計				-
1. 對個人之捐助				-
4085 獎勵及慰問				-
(1)3423310100				-
一般行政				
[1]退休退職人員三節慰問金	01 經常性	退休退職人員	係退休退職人員三節慰問金	-

臺中檢察分署
分析表
110年度

單位：新臺幣千元

經 費		之 用 途		分 析
門		資 本 門		合 計
業 務 費	其 他	營 建 工 程	其 他	
-	42	-	-	42
-	42	-	-	42
-	42	-	-	42
-	42	-	-	42
-	42	-	-	42

職能 別分類	經濟性 分類	經 常			
		受僱人員報酬	商品及勞務購買支出	債務利息	土地租金支出
總 計		172,386	9,483	-	-
03 公共秩序與安全		172,386	9,483	-	-

臺中檢察分署
 濟性綜合分類表

110年度

單位：新臺幣千元

支 出				經常支出合計
對企業	經常 對家庭及民間 非營利機構	移 轉 對政府	對國外	
-	42	-	-	181,911
-	42	-	-	181,911

職能 別分類	經濟性 分類	資本			
		投資及增資			資
		對營業基金	對非營業特種基金	對民間企業	對企業
總計		-	-	-	-
03 公共秩序與安全		-	-	-	-

臺中檢察分署
 濟性綜合分類表
 110年度

單位：新臺幣千元

支			出	
本	移	轉	土地購入	無形資產購入
對家庭及民間 非營利機構	對政府	對國外		
-	-	-	-	-
-	-	-	-	-

職能 別分類	經濟性 分類	資本			
		固定		資本	
		住宅	非住宅房屋	營建工程	運輸工具
總計		-	-	-	850
03 公共秩序與安全		-	-	-	850

臺中檢察分署
 濟性綜合分類表
 110年度

單位：新臺幣千元

支			出	總	計
形	成		資本支出合計		
資訊軟體	機器及其他設備	土地改良			
-	1,306	-	2,156		184,067
-	1,306	-	2,156		184,067

臺灣高等檢察署臺中檢察分署

立法院審議中央政府總預算案所提決議、附帶決議及注意辦理事項辦理情形報告表

中華民國 109 年度

決議、附帶決議及注意事項	內容	辦理情形
第一項	<p>一、通案決議部分：</p> <p>單位預算部分</p> <p>109 年度總預算案針對各機關所屬通案刪減用途別項目決議如下：</p> <ol style="list-style-type: none"> 1. 減列大陸地區旅費 40%。 2. 減列國外旅費及出國教育訓練費 5%。 3. 減列委辦費 3%。 4. 減列房屋建築養護費 4%。 5. 減列車輛及辦公器具養護費 4%。 6. 減列設施及機械設備養護費 4%。 7. 減列軍事裝備及設施 4%。 8. 減列政令宣導費 15%。 9. 減列設備及投資 5%。 10. 減列對國內團體之捐助及政府機關間之補助 4%。 11. 減列對地方政府之補助 3%。 12. 前述 1 至 8 項允許在業務費科目範圍內調整。 13. 前述 10 至 11 項允許在獎補助費科目範圍內調整。 14. 前述 1 至 11 項若有特殊困難無法依上開原則調整者，可提出其他可刪減項目，經主計總處審核同意後予以代替補足。 15. 如總刪減數未達 246 億元（約 1.17%），需另予補足，並由主計總處優先自第 3 至 7 及 9 項刪減。 <p>109 年度中央政府總預算案針對各機關及所屬統刪項目如下：</p> <ol style="list-style-type: none"> 1. 大陸地區旅費：統刪 40%，其中國家發展委員會、警政署及所屬、役政署、移民署、空中勤務總隊、關務署及所屬、教育部、國民及學前教育署、體育署、國家圖書館、國家教育研究院、法務部、司法官學院、廉政署、矯正署及所屬、臺灣高等檢察署、調查局、工業局、標準檢驗局及所屬、交通部、中央氣象局、觀光局及所屬、原子能委員會、輻射偵測中心、放射性物料管理局、農業委員會、林務局、水土保持局、農業試驗所、農業藥物毒物試驗所、特有生物研究保育中心、種苗改良繁殖場、高雄區農業改良場、漁業署及所屬、動植物防疫檢疫局及所屬、農糧署及所屬、衛生福利部、新竹科學工業園區管理局、金融監督管理委員會、保險局、海洋委員會、國軍退除役官兵輔導委員會改以其他項目刪減替代，科目自行調整。 2. 國外旅費及出國教育訓練費：除法律義務支出不刪外，其餘統刪 5%，其中國家安全會議、行政院、主計總處、人事行政總處、公務人力發展學院、國家發展委員會、檔案管理局、客家委員會及所屬、中央選舉委員會及所屬、公平交易委員會、公共工程委員會、立法院、司法院、法官學院、臺灣高等法院、考試院、考選部、銓敘部、國家文官學院及所屬、公務人員退休撫卹基金監理委員會、公務人員退休撫卹基金管理委員會、審計部、內政部、營建署及所屬、警政署及所屬、中央警察大學、消防署及所屬、役政署、移民署、建築研究所、空中勤務總隊、外交部、領事事務局、國防部、國防部所屬、國庫署、賦稅署、高雄國稅局、北區國稅局及所屬、南區國稅局及所屬、關務署及所屬、財政資訊中心、教育部、國民及學前教育署、體育署、青年發展署、國家圖書館、國立公共資訊圖書館、國家教育研究院、法務部、司法官學院、法醫研究所、廉政署、矯正署及所屬、臺灣高等檢察署、調查局、 	<p>已遵照辦理。</p>

臺灣高等檢察署臺中檢察分署

立法院審議中央政府總預算案所提決議、附帶決議及注意辦理事項辦理情形報告表

中華民國 109 年度

決議、附帶決議及注意事項	內容	辦理情形
	<p>工業局、標準檢驗局及所屬、水利署及所屬、中小企業處、加工出口區管理處及所屬、中央地質調查所、能源局、交通部、民用航空局、中央氣象局、觀光局及所屬、運輸研究所、公路總局及所屬、職業安全衛生署、勞動基金運用局、僑務委員會、原子能委員會、輻射偵測中心、放射性物料管理局、核能研究所、農業委員會、林務局、水土保持局、農業試驗所、林業試驗所、水產試驗所、畜產試驗所、家畜衛生試驗所、農業藥物毒物試驗所、特有生物研究保育中心、種苗改良繁殖場、苗栗區農業改良場、臺南區農業改良場、高雄區農業改良場、花蓮區農業改良場、漁業署及所屬、動植物防疫檢疫局及所屬、農業金融局、農糧署及所屬、毒物及化學物質局、環境檢驗所、環境保護人員訓練所、科技部、新竹科學工業園區管理局、南部科學工業園區管理局、金融監督管理委員會、保險局、檢查局、海洋委員會改以其他項目刪減替代，科目自行調整。</p> <p>3. 委辦費：除法律義務支出不刪外，其餘統刪 3%，其中國家安全會議、公共工程委員會、審計部、內政部、消防署及所屬、移民署、國防部、國防部所屬、國庫署、國家教育研究院、交通部、中央氣象局、觀光局及所屬、運輸研究所、公路總局及所屬、家畜衛生試驗所、臺南區農業改良場、花蓮區農業改良場、動植物防疫檢疫局及所屬、中部科學工業園區管理局改以其他項目刪減替代，科目自行調整。</p> <p>4. 軍事裝備及設施、房屋建築養護費、車輛及辦公器具養護費、設施及機械設備養護費：統刪 5%，其中行政院、主計總處、公務人力發展學院、國家發展委員會、檔案管理局、中央選舉委員會及所屬、公平交易委員會、司法院、智慧財產法院、銓敘部、公務人員退休撫卹基金監理委員會、審計部、審計部臺北市審計處、審計部新北市審計處、審計部桃園市審計處、審計部臺中市審計處、審計部臺南市審計處、審計部高雄市審計處、內政部、警政署及所屬、中央警察大學、消防署及所屬、空中勤務總隊、國防部、國防部所屬、國庫署、賦稅署、臺北國稅局、高雄國稅局、北區國稅局及所屬、中區國稅局及所屬、南區國稅局及所屬、關務署及所屬、國有財產署及所屬、財政資訊中心、教育部、國民及學前教育署、體育署、國家圖書館、國立公共資訊圖書館、國立教育廣播電臺、國家教育研究院、法務部、司法官學院、法醫研究所、廉政署、矯正署及所屬、行政執行署及所屬、最高檢察署、臺灣高等檢察署、臺灣高等檢察署臺中檢察分署、臺灣高等檢察署臺南檢察分署、臺灣高等檢察署高雄檢察分署、臺灣高等檢察署花蓮檢察分署、臺灣高等檢察署智慧財產檢察分署、臺灣臺北地方檢察署、臺灣士林地方檢察署、臺灣新北地方檢察署、臺灣桃園地方檢察署、臺灣新竹地方檢察署、臺灣苗栗地方檢察署、臺灣臺中地方檢察署、臺灣南投地方檢察署、臺灣彰化地方檢察署、臺灣雲林地方檢察署、臺灣嘉義地方檢察署、臺灣臺南地方檢察署、臺灣橋頭地方檢察署、臺灣高雄地方檢察署、臺灣屏東地方檢察署、臺灣臺東地方檢察署、臺灣花蓮地方檢察署、臺灣宜蘭地方檢察署、臺灣基隆地方檢察署、臺灣澎湖地方檢察署、福建高等檢察署金門檢察分署、福建金門地方檢察署、福建連江地方檢察署、調查局、中小企業處、加工出口區管理處及所屬、交通部、民用航空局、中央氣象局、觀光局及所屬、運輸研究所、公路總局及所屬、原子能委員會、放射性物料管理局、農業委員會、水土保持局、家畜衛生試驗所、農業藥物毒物試驗所、特有生物研究保育中心、臺南</p>	

臺灣高等檢察署臺中檢察分署

立法院審議中央政府總預算案所提決議、附帶決議及注意辦理事項辦理情形報告表

中華民國 109 年度

決議、附帶決議及注意事項	內容	辦理情形
	<p>區農業改良場、漁業署及所屬、動植物防疫檢疫局及所屬、新竹科學工業園區管理局、中部科學工業園區管理局、銀行局、海洋委員會、海巡署及所屬改以其他項目刪減替代，科目自行調整。</p> <p>5. 政令宣導費：統刪 15%，其中主計總處、中央選舉委員會及所屬、促進轉型正義委員會、銓敘部、審計部、內政部、警政署及所屬、消防署及所屬、役政署、建築研究所、空中勤務總隊、國庫署、高雄國稅局、北區國稅局及所屬、中區國稅局及所屬、南區國稅局及所屬、關務署及所屬、國有財產署及所屬、財政資訊中心、國民及學前教育署、國立公共資訊圖書館、國立教育廣播電臺、交通部、中央氣象局、公路總局及所屬、原子能委員會、放射性物料管理局、林務局、水土保持局、漁業署及所屬、動植物防疫檢疫局及所屬、毒物及化學物質局、環境檢驗所、新竹科學工業園區管理局、海洋委員會改以其他項目刪減替代，科目自行調整。</p> <p>6. 設備及投資：除法律義務支出及資產作價投資不刪外，其餘統刪 6%，其中立法院、司法院、最高法院、最高行政法院、臺北高等行政法院、臺中高等行政法院、高雄高等行政法院、公務員懲戒委員會、法官學院、智慧財產法院、臺灣高等法院臺中分院、臺灣高等法院臺南分院、臺灣高等法院高雄分院、臺灣高等法院花蓮分院、臺灣士林地方法院、臺灣新北地方法院、臺灣新竹地方法院、臺灣苗栗地方法院、臺灣臺中地方法院、臺灣南投地方法院、臺灣彰化地方法院、臺灣雲林地方法院、臺灣嘉義地方法院、臺灣臺南地方法院、臺灣橋頭地方法院、臺灣高雄地方法院、臺灣屏東地方法院、臺灣臺東地方法院、臺灣花蓮地方法院、臺灣宜蘭地方法院、臺灣基隆地方法院、臺灣澎湖地方法院、臺灣高雄少年及家事法院、福建高等法院金門分院、福建金門地方法院、福建連江地方法院、審計部、審計部臺北市審計處、審計部新北市審計處、審計部桃園市審計處、審計部臺南市審計處、審計部高雄市審計處、消防署及所屬、役政署、建築研究所、外交及國際事務學院、財政部、國庫署、賦稅署、臺北國稅局、中區國稅局及所屬、國有財產署及所屬、財政資訊中心、國家圖書館、國立公共資訊圖書館、國立教育廣播電臺、國家教育研究院、法務部、司法官學院、法醫研究所、廉政署、矯正署及所屬、行政執行署及所屬、最高檢察署、臺灣高等檢察署、臺灣高等檢察署臺中檢察分署、臺灣高等檢察署臺南檢察分署、臺灣高等檢察署高雄檢察分署、臺灣高等檢察署花蓮檢察分署、臺灣高等檢察署智慧財產檢察分署、臺灣臺北地方檢察署、臺灣士林地方檢察署、臺灣新北地方檢察署、臺灣桃園地方檢察署、臺灣新竹地方檢察署、臺灣苗栗地方檢察署、臺灣臺中地方檢察署、臺灣南投地方檢察署、臺灣雲林地方檢察署、臺灣嘉義地方檢察署、臺灣臺南地方檢察署、臺灣橋頭地方檢察署、臺灣高雄地方檢察署、臺灣屏東地方檢察署、臺灣臺東地方檢察署、臺灣花蓮地方檢察署、臺灣宜蘭地方檢察署、臺灣基隆地方檢察署、臺灣澎湖地方檢察署、福建高等檢察署金門檢察分署、福建金門地方檢察署、福建連江地方檢察署、調查局、工業局、水利署及所屬、中央氣象局、觀光局及所屬、運輸研究所、公路總局及所屬、金融監督管理委員會、海洋委員會改以其他項目刪減替代，科目自行調整。</p> <p>7. 對國內團體之捐助與政府機關間之補助：除法律義務支出不刪外，其餘統刪 4%，其中司法院、內政部、警政署及所屬、消防署及所屬、法務部、臺灣臺北地方檢察署、臺灣士林地方檢察署、臺灣新北地方檢察署、臺灣桃園地方</p>	

臺灣高等檢察署臺中檢察分署

立法院審議中央政府總預算案所提決議、附帶決議及注意辦理事項辦理情形報告表

中華民國 109 年度

決議、附帶決議及注意事項 項次	內容	辦理情形
	<p>檢察署、臺灣新竹地方檢察署、臺灣苗栗地方檢察署、臺灣臺中地方檢察署、臺灣南投地方檢察署、臺灣彰化地方檢察署、臺灣雲林地方檢察署、臺灣嘉義地方檢察署、臺灣臺南地方檢察署、臺灣橋頭地方檢察署、臺灣高雄地方檢察署、臺灣屏東地方檢察署、臺灣臺東地方檢察署、臺灣花蓮地方檢察署、臺灣宜蘭地方檢察署、臺灣基隆地方檢察署、臺灣澎湖地方檢察署、福建金門地方檢察署、福建連江地方檢察署、加工出口區管理處及所屬、交通部、公路總局及所屬、核能研究所、水土保持局、動植物防疫檢疫局及所屬、環境保護署、文化部、新竹科學工業園區管理局、中部科學工業園區管理局、海洋委員會改以其他項目刪減替代，科目自行調整。</p> <p>8. 對地方政府之補助：除法律義務支出及一般性補助款不刪外，其餘統刪 3%，其中役政署、臺灣苗栗地方檢察署、臺灣臺中地方檢察署、臺灣南投地方檢察署、臺灣彰化地方檢察署、臺灣雲林地方檢察署、臺灣嘉義地方檢察署、臺灣臺南地方檢察署、臺灣橋頭地方檢察署、臺灣高雄地方檢察署、臺灣屏東地方檢察署、臺灣花蓮地方檢察署、公路總局及所屬、漁業署及所屬、動植物防疫檢疫局及所屬改以其他項目刪減替代，科目自行調整。</p> <p>9. 健保保險補助：減列勞動部補助第一類被保險人及其眷屬保險費 5 億 6,722 萬 1,000 元、衛生福利部與社會及家庭署補助第一類被保險人及其眷屬保險費 1,875 萬 9,000 元，以及政府應負擔健保費法定下限差額 1 億 2,000 萬元。</p> <p>10. 衛生福利部食品藥物管理署「食品邊境查驗及國內外稽查管理」辦理嘉義永在食安大樓維運減列 1,000 萬元。</p> <p>11. 財政部國庫署「國債付息」減列 16 億元，科目自行調整。</p>	
第二項	<p>經查，現有各部會及各事業單位提供諸多獎補助經費予民間之法人機關，其中多數補助資料均已公開上網，然不同單位之補助內容卻無法進行交叉比對與搜尋，使原先公開資料之美意略顯打折，爰要求行政院應針對轄下各部會及各事業單位現有之補助計畫及經費核定發放情形進行串接，並於 110 年 12 月 31 日前建立一統合之資料平台，供民眾得以透過關鍵字查找不同法人、團體、機關等申請補（捐）助之情形。</p>	<p>配合行政院主計總處 109 年 6 月 29 日主綜督字第 1090600448 號函示辦理。</p>
第三項	<p>有鑑於網路訊息散布快速，行政院農業委員會從 105 年開始公開招標相關網路宣傳人才。根據行政院農業委員會破除假訊息標案指出，該標案明確揭露投放廣告及宣導素材的網路平台。此外，行政院農業委員會在相關網路平台會以行政院農業委員會小編名義實名發文，而且單一網路平台會由單一網路 ID 統一發文，爰要求各部會參採之。</p>	<p>未來如有類此業務規劃，將參採行政院農業委員會之作法。</p>
第四項	<p>我國無障礙運輸服務係分由交通部及衛生福利部負責，交通部透過地方政府補助運輸業者購置低地板公車及無障礙計程車，衛生福利部則透過公益彩券盈餘補助復康巴士。惟低地板公車尚有多數縣市政府比率仍未達五成，其中部分縣市政府甚至全無低地板公車，恐無法提供身心障礙者之基礎公共運輸服務。至於各縣市復康巴士數量有限，且搭乘費用較低（多為免費或為一般計程車費用之 1/3 等），常造成供不應求之情況，惟得標之經營者非交通專業團隊，時有產生經營績效欠佳之情形，或有資源未能有效運用之虞。因此要求行政院應強化整合多元無障礙運輸服務資源，並適時檢視提供高齡者及身心障礙者使用公共運輸服務相關措施及規範之適足性，俾有效達成「打造行無礙的社會生活環境」之理念。</p>	<p>本署無此項決議應辦事項。</p>
第五項	<p>中央政府未受公共債務法債限規範之潛藏負債達 15 兆 3,000 億元，請行政院</p>	<p>本署無此項決議應辦事項。</p>

臺灣高等檢察署臺中檢察分署

立法院審議中央政府總預算案所提決議、附帶決議及注意辦理事項辦理情形報告表

中華民國 109 年度

決議、附帶決議及注意事項	辦理情形									
<p>第六項 提出改善方案。 各項社會保險行政經費負擔之規範標準未盡一致，且各項保險行政經費之預算編列形式迥異，且未能於各保險財務個體如實反映辦理社會保險之行政成本，各保險人補助其他機關（團體）之行政事務費，並無一致之標準，請行政院提出改善方案。</p>	本署無此項決議應辦事項。									
<p>第七項 行政院宣示 110 年「派遣歸零」，改以公開遴選程序進用臨時人員或其他人力運用方式，期透過勞動關係單一化，使僱用及指揮監督權均回歸同一雇主，以直接照顧勞工權益。但觀之派遣歸零政策實施後，各機關逐步減少進用派遣人員，據統計，截至 108 年 9 月底止行政院所屬機關派遣勞工人數已減少 4,469 人，惟外界仍關心派遣歸零實際上可能會轉入承攬型態。簡言之，部分機關可能為規避超過派遣人數上限而將派遣契約包裝為承攬契約，原派遣工則轉為更無保障之勞務承攬，勞動權益反而更加惡化情事。爰此，建請行政院儘速研謀相關規範，以防堵「承攬為名，派遣為實」之弊端。</p>	本署無此項決議應辦事項。									
<p>第八項 機關尚有未進用之預算員額缺額，每年運用非典型人力卻仍持續攀升，員額實際需求與進用非典型人力辦理業務內容之間，請行政院提出檢討及改善方案。</p>	本署無此項決議應辦事項。									
<p>第九項 行政院為加速推動流域整體治理，以國土規劃、綜合治水、立體防洪及流域治理等方式進行水患防治工作，於 102 年 12 月核定中央政府流域綜合治理計畫，以特別預算方式分 3 期籌措經費 660 億元，計畫執行期間為 103 至 108 年度；另於 106 年 4 月核定中央政府前瞻基礎建設計畫，其中水環境建設—水與安全部分，辦理縣市管河川及區域排水整體改善計畫，計畫期程為 106 至 113 年度，計畫經費 827.85 億元；惟近年來仍因颱風、豪雨造成部分市縣淹水災情，據審計部 107 年度中央政府總決算審核報告指出，各地方政府辦理治水相關事項時遇到下列相關問題：1. 近年豪雨雨量屢逾 10 年重現期頻率，現行排水設計標準難以達成防洪目標淹水恐成常態。2. 治理工程及應急工程用地取得進度延宕。3. 滯洪設施仍屢遭民眾陳情抗議，影響工程進度。4. 部分地區之淹水潛勢圖未適時公開供地方政府使用。5. 河川上游崩塌地及土石流潛勢區之維護管理不足，導致下游河道土砂嚴重淤積等問題亟待解決；又各市縣政府 105 至 107 年度辦理中央政府流域綜合治理計畫、前瞻基礎建設計畫—水環境建設—水與安全之執行情形，有諸多共同性缺失如下表，為加強政府水患防治工作，提升治水成效，請經濟部及行政院主計總處等相關部會，就上述缺失問題，向立法院相關委員會提出追蹤考核之專案報告。</p> <p>市縣政府 105 至 107 年度辦理中央政府流域綜合治理計畫、前瞻基礎建設計畫（水環境建設—水與安全）缺失情形表</p> <table border="1"> <thead> <tr> <th>面 向</th> <th>缺 失 事 項</th> <th>市 縣 別</th> </tr> </thead> <tbody> <tr> <td>預算執行</td> <td>部分市縣預算執行率偏低。</td> <td>桃園市、臺中市、臺南市、宜蘭縣、彰化縣、雲林縣、嘉義縣、嘉義市、屏東縣、花蓮縣等 10 市縣</td> </tr> <tr> <td>治理及應急工程執行</td> <td>部分市縣工程執行進度欠佳，或因用地取得延誤、管線及電桿遷移問</td> <td>新北市、臺南市、高雄市、新竹縣、苗栗縣、彰化縣、雲林縣、嘉義縣、嘉義市、</td> </tr> </tbody> </table>	面 向	缺 失 事 項	市 縣 別	預算執行	部分市縣預算執行率偏低。	桃園市、臺中市、臺南市、宜蘭縣、彰化縣、雲林縣、嘉義縣、嘉義市、屏東縣、花蓮縣等 10 市縣	治理及應急工程執行	部分市縣工程執行進度欠佳，或因用地取得延誤、管線及電桿遷移問	新北市、臺南市、高雄市、新竹縣、苗栗縣、彰化縣、雲林縣、嘉義縣、嘉義市、	本署無此項決議應辦事項。
面 向	缺 失 事 項	市 縣 別								
預算執行	部分市縣預算執行率偏低。	桃園市、臺中市、臺南市、宜蘭縣、彰化縣、雲林縣、嘉義縣、嘉義市、屏東縣、花蓮縣等 10 市縣								
治理及應急工程執行	部分市縣工程執行進度欠佳，或因用地取得延誤、管線及電桿遷移問	新北市、臺南市、高雄市、新竹縣、苗栗縣、彰化縣、雲林縣、嘉義縣、嘉義市、								

臺灣高等檢察署臺中檢察分署

立法院審議中央政府總預算案所提決議、附帶決議及注意辦理事項辦理情形報告表

中華民國 109 年度

決議、附帶決議及注意事項			辦理情形
項次	內	容	
		題，影響工程執行進度，或跨河(區域排水)構造物改善工程未完成。	屏東縣、臺東縣等 11 市縣
	已興建完成之建造物維護管理	部分市縣對於已完工財產未確實登帳或移交管理單位，或未依限辦理水利建造物檢查，或迄未改善完成，或檢查未落實。	新北市、桃園市、臺南市、高雄市、基隆市、宜蘭縣、新竹縣、彰化縣、南投縣、嘉義縣、嘉義市、屏東縣、花蓮縣、臺東縣等 14 市縣
	防災社區建置及設備維護管理	部分市縣對於淹水災情頻繁之村里尚未建置防災社區，或部分社區未參與防災社區評鑑作業，或部分防災社區未運作，或維運、參與訓練情形欠佳，或未於汛期前完成社區防災演練，或水情資訊系統未即時更新，或維護管理情形欠佳，或抽水站及抽水機組維護管理未落實。	新北市、桃園市、臺中市、臺南市、高雄市、宜蘭縣、彰化縣、南投縣、雲林縣、嘉義縣、屏東縣、臺東縣等 12 市縣
	治理計畫及河川區域公告	部分市縣尚未辦理河川或區域排水治理計畫，及公告河川區域暨排水設施範圍、排水集水區域。	新北市、桃園市、臺中市、臺南市、高雄市、宜蘭縣、新竹縣、苗栗縣、彰化縣、嘉義縣、嘉義市、屏東縣、金門縣等 13 市縣
	自治法規制定	部分市縣尚未制定自治法規及排水審查相關作業規定。	新北市、高雄市、宜蘭縣、新竹縣、苗栗縣、南投縣、花蓮縣等 7 市縣
	工程規劃設計、履約及驗收結算	部分市縣未依委託服務契約檢討設計單位疏失責任，或未督促廠商詳實編列工程預算、辦理材料試驗，或依契約規定延長營造綜合保險期限；或未核實辦理估驗計價及竣工結算。	臺北市、新北市、桃園市、臺南市、高雄市、基隆市、宜蘭縣、新竹市、彰化縣、南投縣、雲林縣、嘉義縣、花蓮縣、臺東縣、金門縣等 15 市縣
資料來源：整理自各地方審計處室提供資料。			

臺灣高等檢察署臺中檢察分署

立法院審議中央政府總預算案所提決議、附帶決議及注意辦理事項辦理情形報告表

中華民國 109 年度

決 議 項 次	、 附 帶 決 議 及 注 意 事 項 內 容	辦 理 情 形
第十項	<p>稅式支出是指政府為達成經濟或社會目標，利用免稅額、扣除額、稅額扣抵、免稅項目、稅負遞延或優惠稅率等租稅減免方式，補貼特定對象之措施。預算法、財政收支劃分法、納稅人權利保障法及財政紀律法，都有稅式支出評估的要求。行政院函請立法院審議之稅式支出法案，該稅式支出報告應併同送交立法院審議；立法委員提案之稅式支出法案，業務主管機關最遲應於立法院審查該法案時，提出稅式支出報告併同審查。</p>	<p>配合辦理。</p>
第十一項	<p>為利立法院監督各部會預算編列情形，有關行銷費、廣告費須詳細列明費用項目及金額，另其他科目經費不得流入。</p> <p>附屬單位預算涉及本署應辦部分</p> <p>無。</p>	<p>配合行政院所定及依照相關法令規定辦理。</p>